

Verkeersslachtoffers 2021

Over het onderzoek

Doel

In kaart brengen actuele omvang van het aantal verkeersslachtoffers en het signaleren van trends.

Methode

Het analyseren van data uit ons Letsel Informatie Systeem (LIS): een continue registratie van letsels op 14 SEH-afdelingen. Deze SEH-afdelingen zijn representatief voor Nederland, cijfers betreffen landelijke schattingen.

Trends

Voor het in kaart brengen van trends is gekeken naar ernstige letsels (MAIS2+).

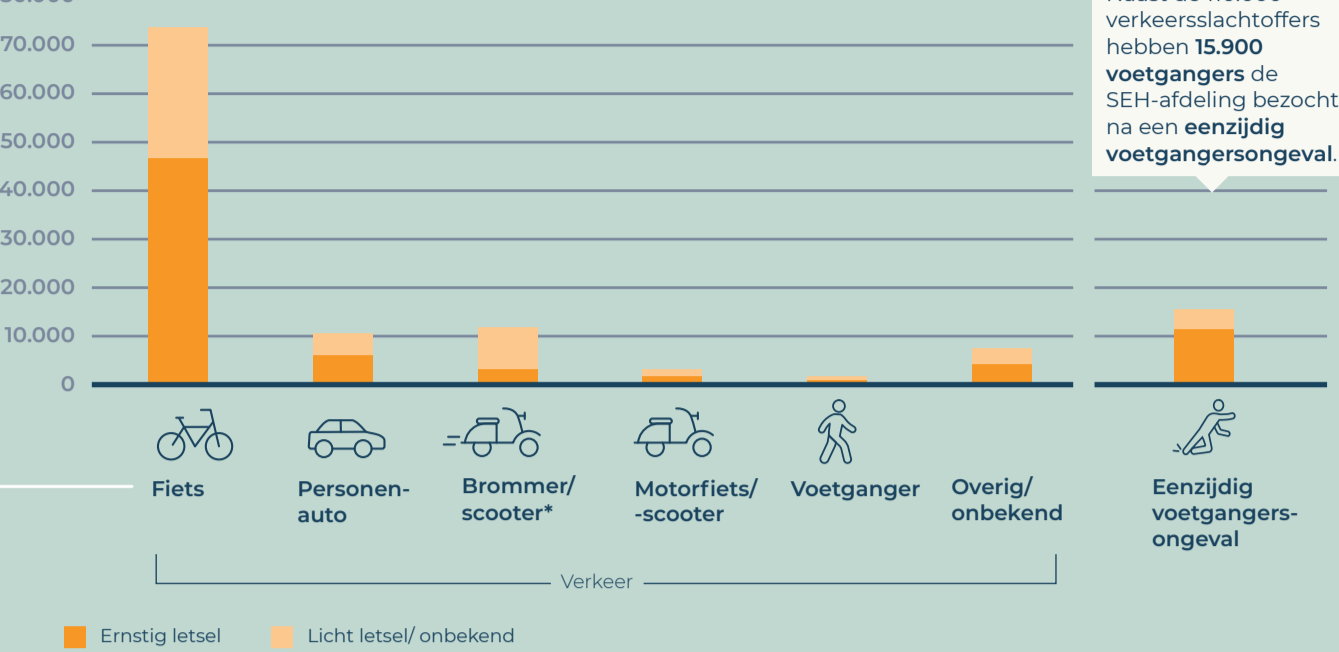
Verkeersslachtoffers

In 2021 zijn **110.000 verkeersslachtoffers** behandeld op de Spoedeisende Hulp (SEH) afdeling. Van deze slachtoffers hadden er **66.600 ernstig letsel**.

Het aantal verkeersslachtoffers met ernstig letsel is in tien jaar tijd (2012-2021) met **18% gestegen**.

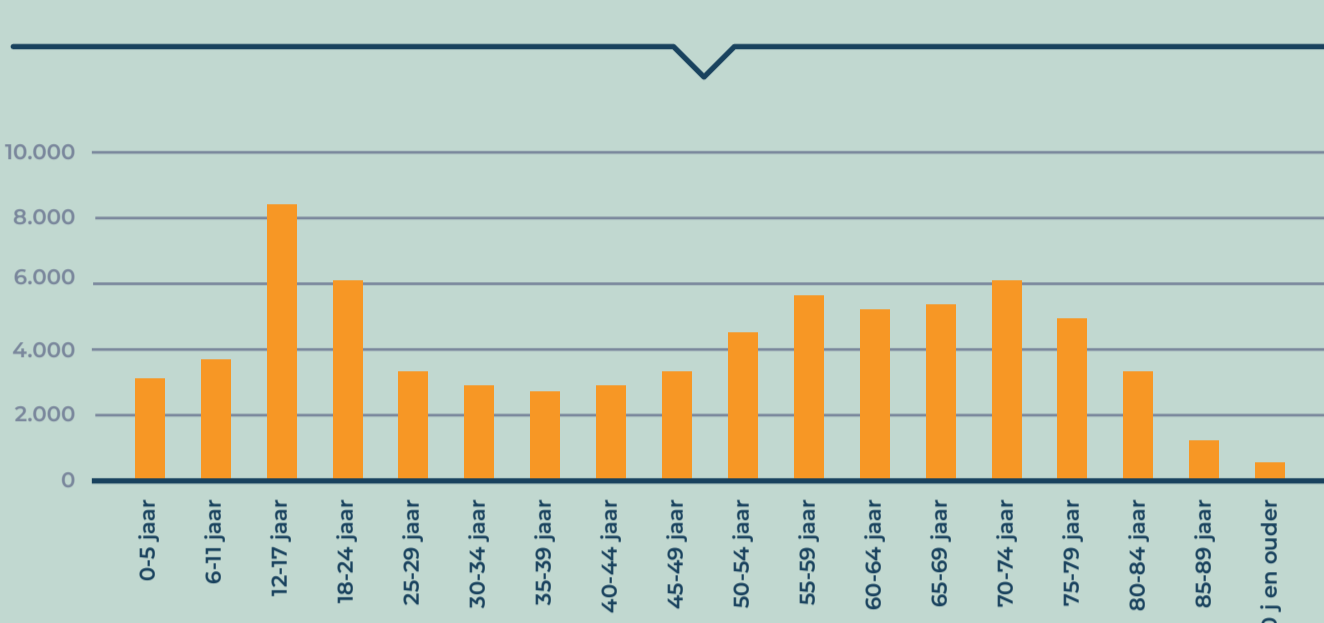
De prognose is dat in **2050**, als er niets verandert aan mobiliteit en risico, **76.500 verkeersslachtoffers** met ernstig letsel behandeld moeten worden.

Twee derde van alle verkeersslachtoffers was fietser



Aantal SEH-bezoeken als gevolg van een verkeersongeval of eenzijdig voetgangersongeval in 2021
*brommer, snorfiets, scooter, fiets met hulpmotor

Binnen de groep fietsers waren de meeste slachtoffers 55 jaar en ouder (44%) en 12 t/m 24 jaar (19%)

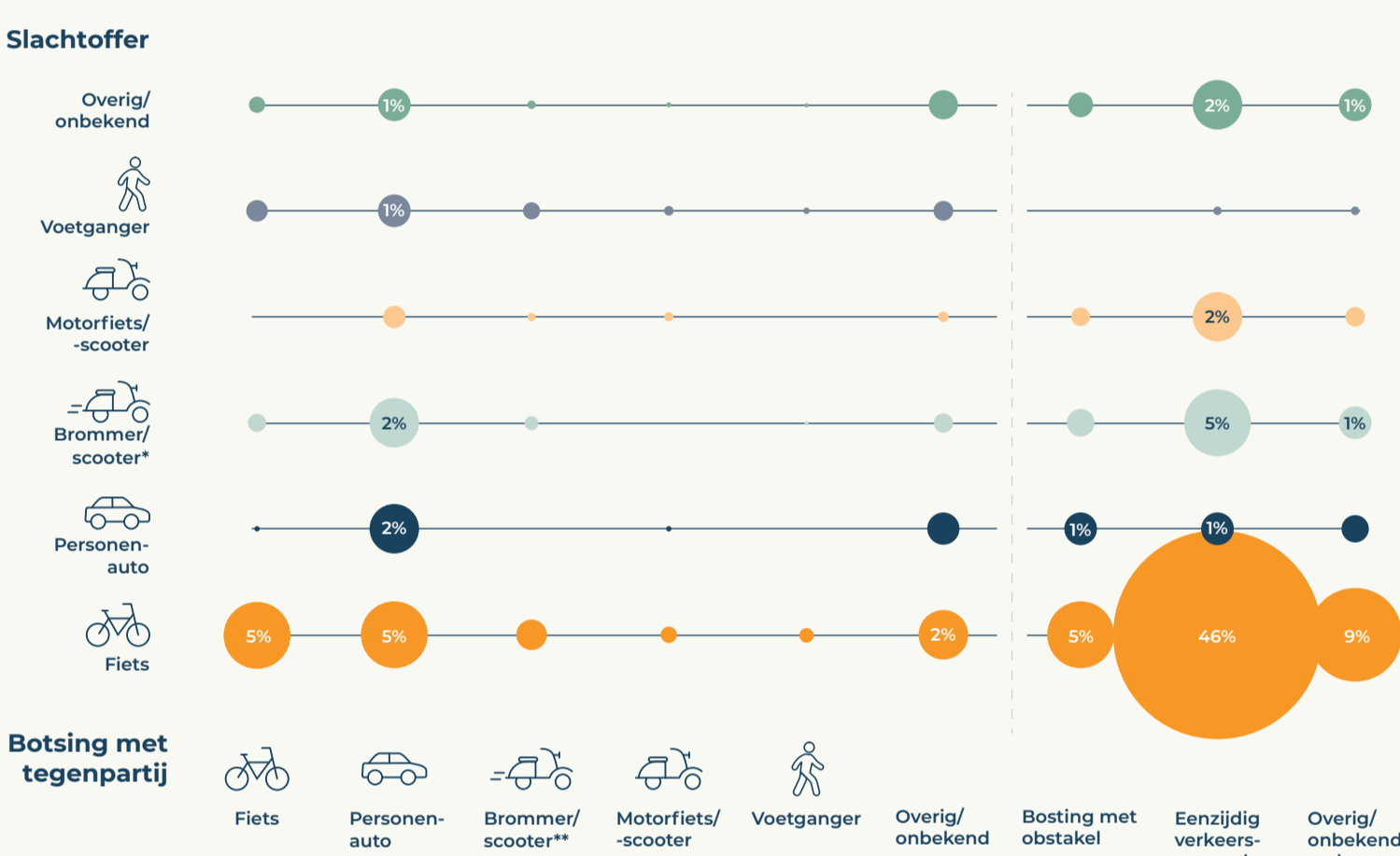


Aantal SEH-bezoeken als gevolg van een fietsongeval in 2021



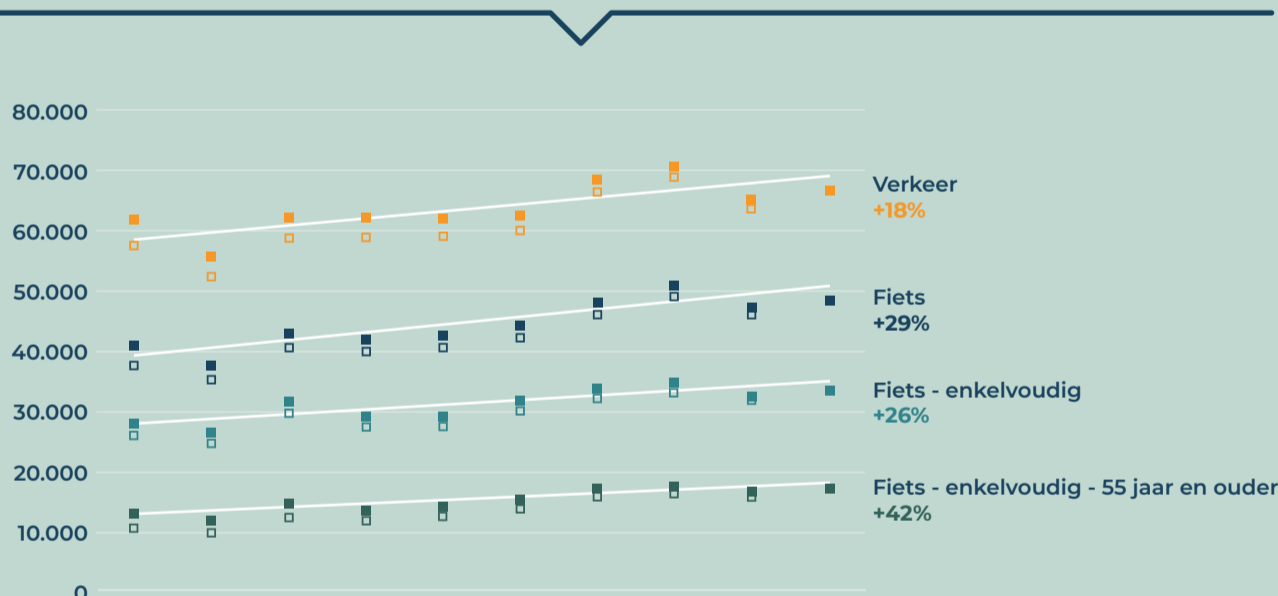
1 op de 3 verkeersslachtoffers met ernstig letsel (MAIS2+) was een fietser van 55 jaar of ouder.

Fietsers met letsel door een eenzijdig ongeval* vormden de grootste groep slachtoffers



SEH-bezoeken als gevolg van ernstig letsel door een verkeersongeval in 2021; naar verkeersscenario
* ongeval zonder botsing
** brommer, snorfiets, scooter, fiets met hulpmotor

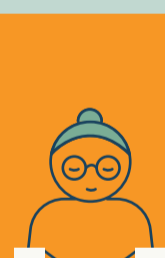
De stijging in aantal ernstige letsels werd veroorzaakt door stijging aantal fietsongevallen



Trend SEH-bezoeken n.a.v. ernstig letsel als gevolg van een verkeersongeval in 2012-2021; totaal en fietsslachtoffers

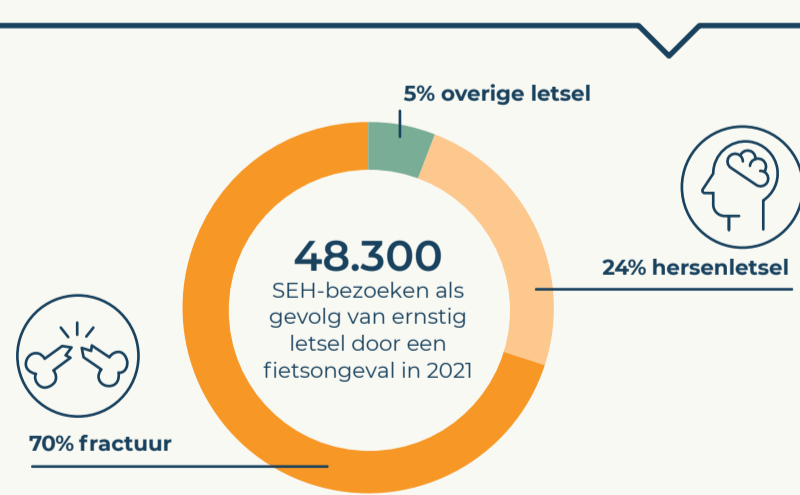


De **stijging** in het aantal **ernstige letsels door verkeersongevallen** werd met name veroorzaakt door een **stijging** van het aantal **enkelvoudige fietsongevallen**.



Onder fietsers van **55 jaar en ouder** **steeg** het aantal **enkelvoudige fietsongevallen** met **42 procent**.

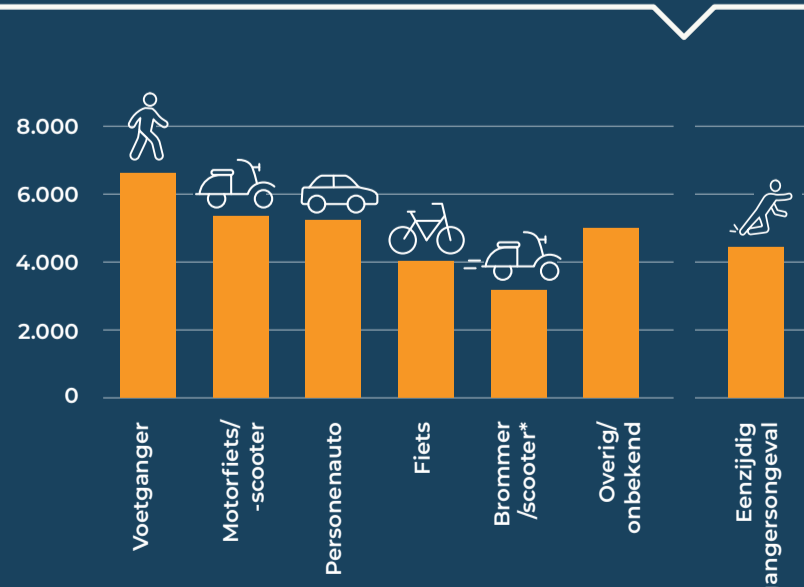
1 op de 4 fietsslachtoffers met ernstig letsel had hersenletsel



Dit betekent in één jaar tijd ruim **11 duizend** fietsslachtoffers met hersenletsel.

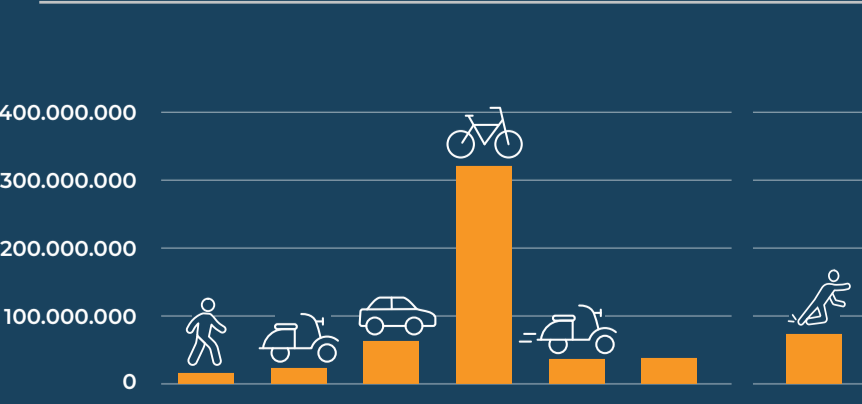
SEH-bezoeken als gevolg van ernstig letsel door een fietsongeval in 2021, naar type letsel

Medische kosten



De gemiddelde directe medische kosten voor verkeersongevallen bedroegen in 2021 **€ 4.200** en waren het hoogst voor voetgangers (verkeersongeval): **€ 6.400**.

Gemiddelde directe medische kosten SEH-bezoeken en ziekenhuisopnamen
*brommer, snorfiets, scooter, fiets met hulpmotor



€ 490 MILJOEN TOTALE DIRECTE MEDISCHE KOSTEN VERKEERSONGEVALLLEN

63% hiervan werd veroorzaakt door **fietsongevallen**.

Totale directe medische kosten SEH-bezoeken en ziekenhuisopnamen
*brommer, snorfiets, scooter, fiets met hulpmotor

Bronnen:
1. Letsel Informatie Systeem 2021, VeiligheidNL
2. Bevolkingsstatistiek 2012-2021, Centraal Bureau voor de Statistiek
3. Letselastmodel 2021, VeiligheidNL i.s.m. Erasmus MC.